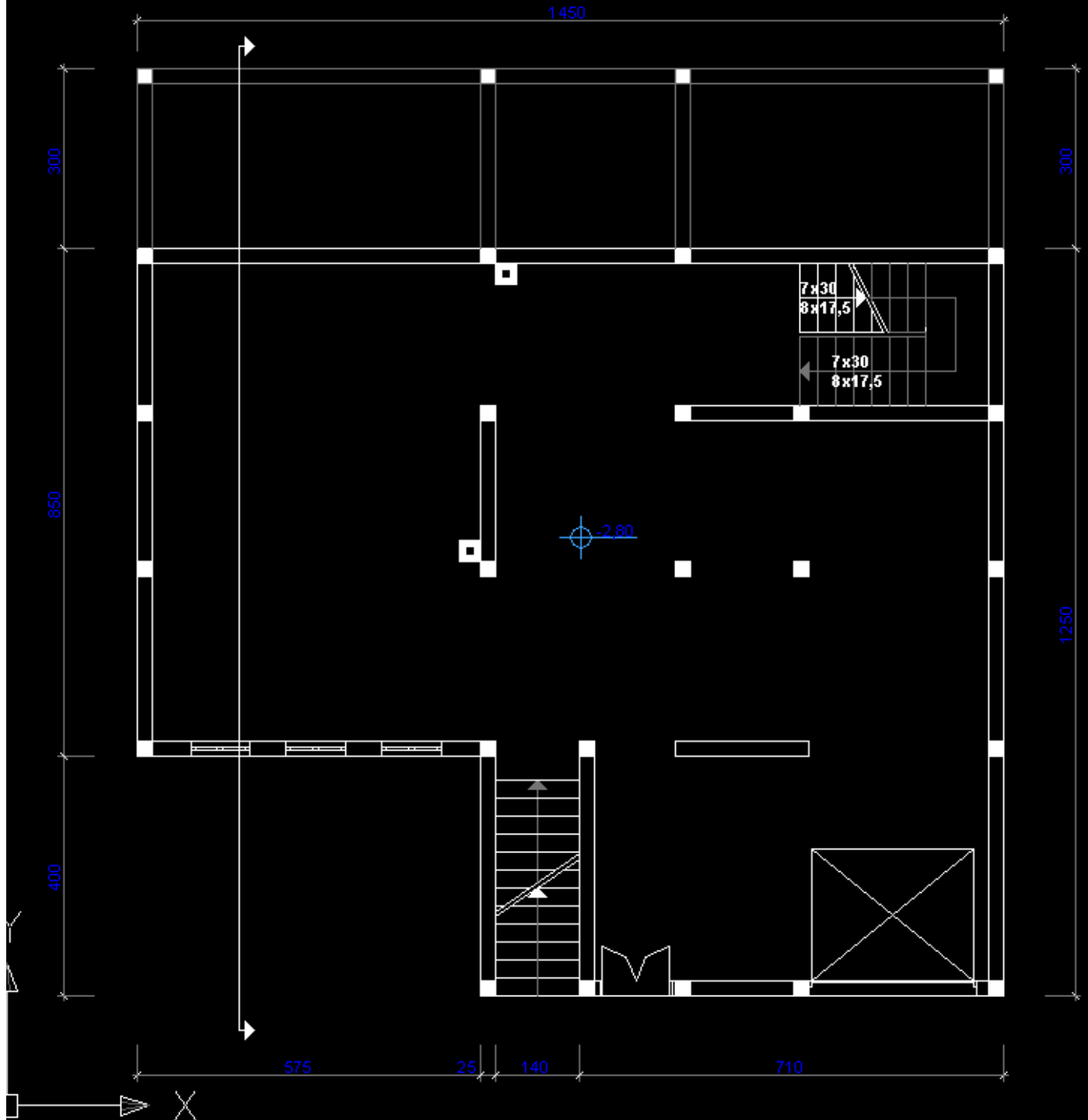


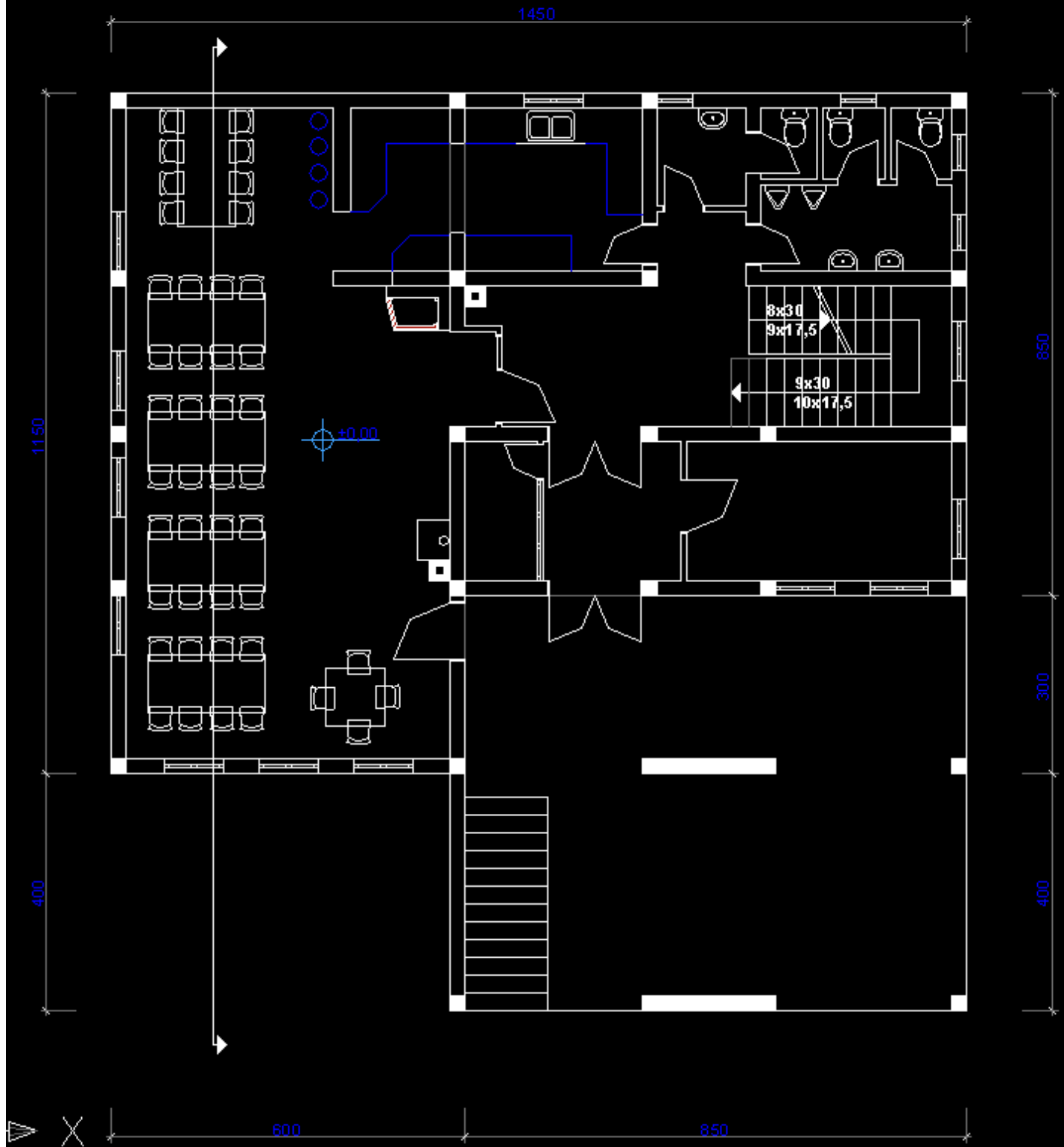
# Budući izgled planinarskog doma



# Tlocrt suterena



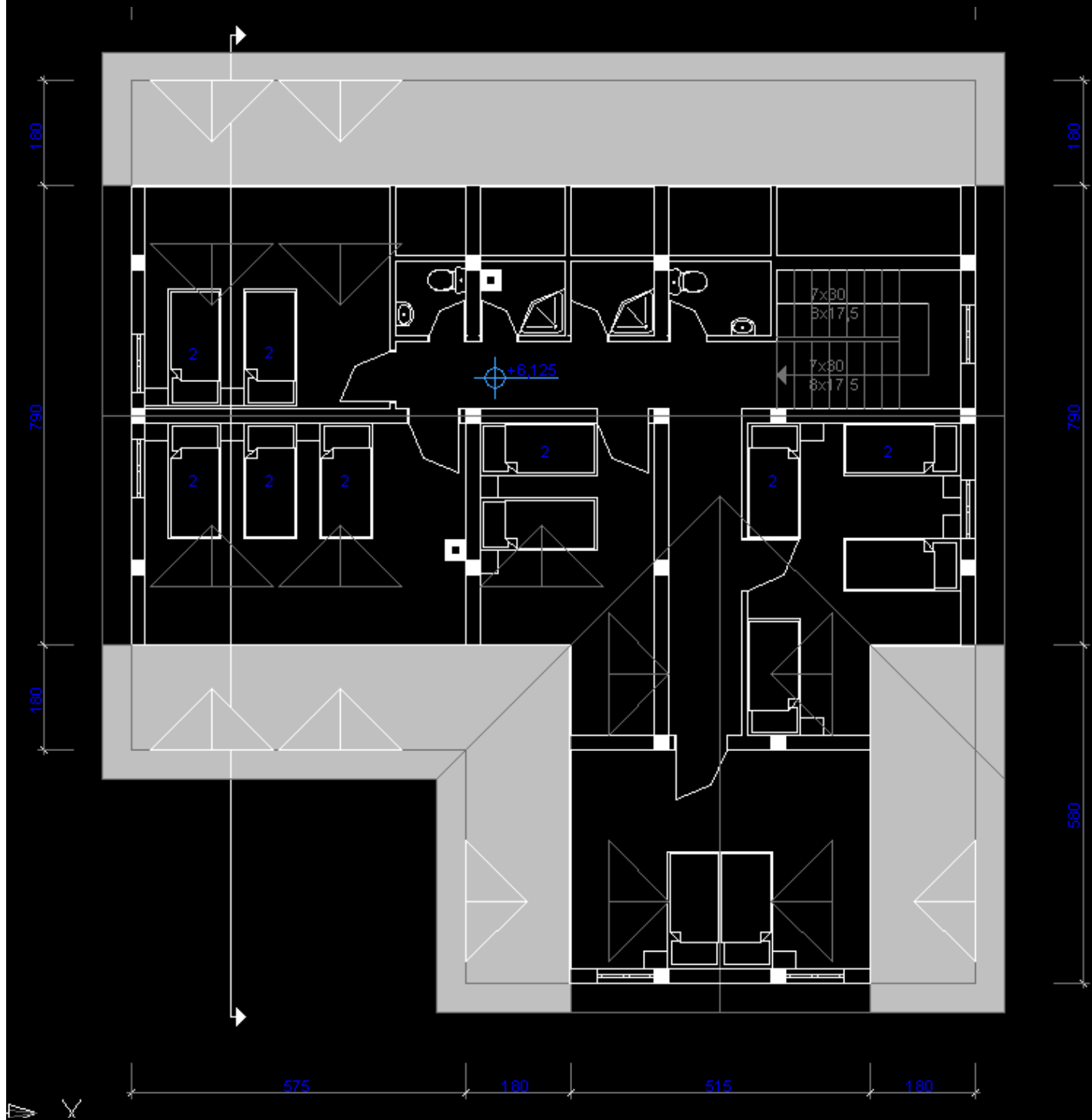
# Tlocrt prizemlja



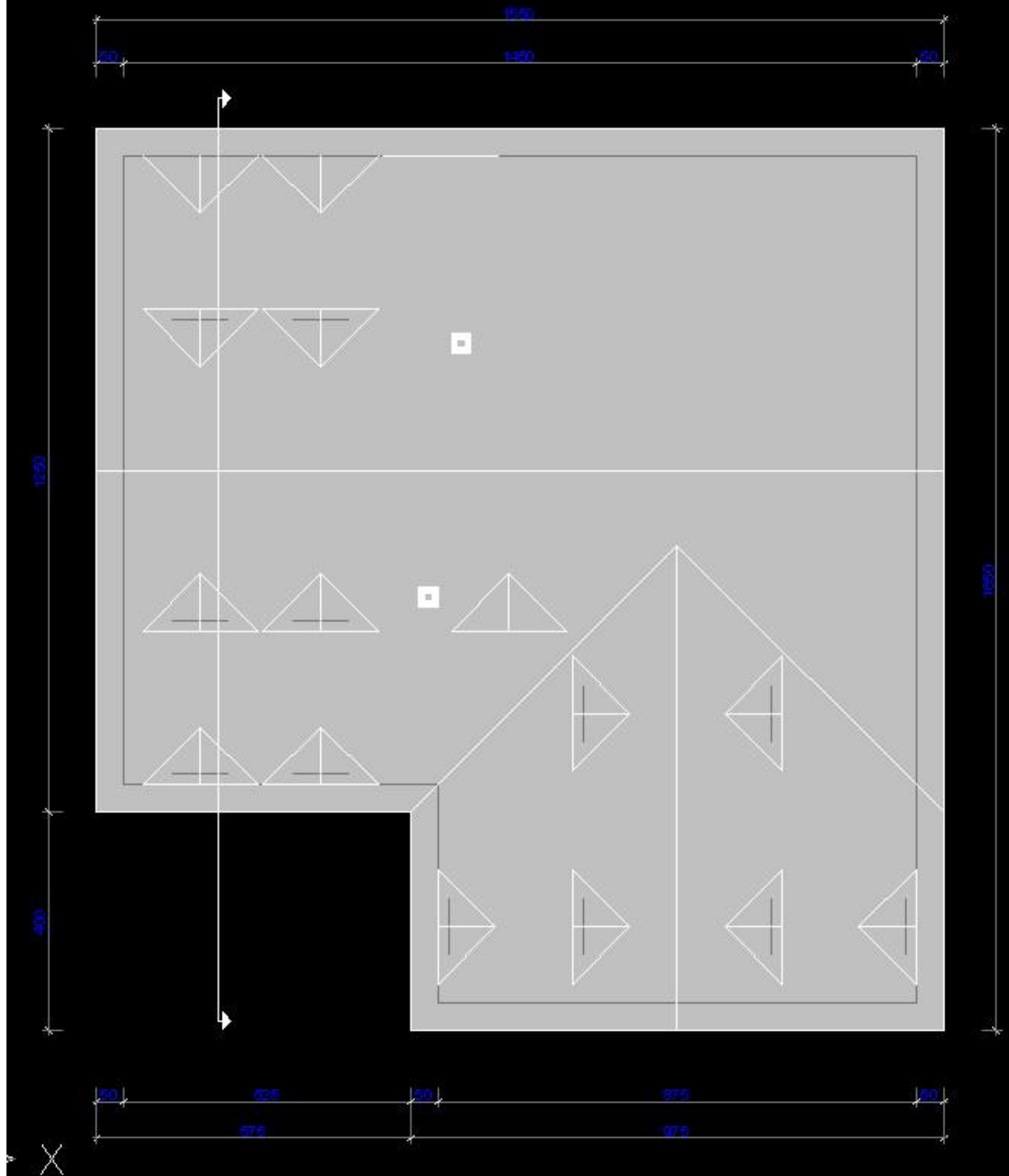
# Tločrt kata



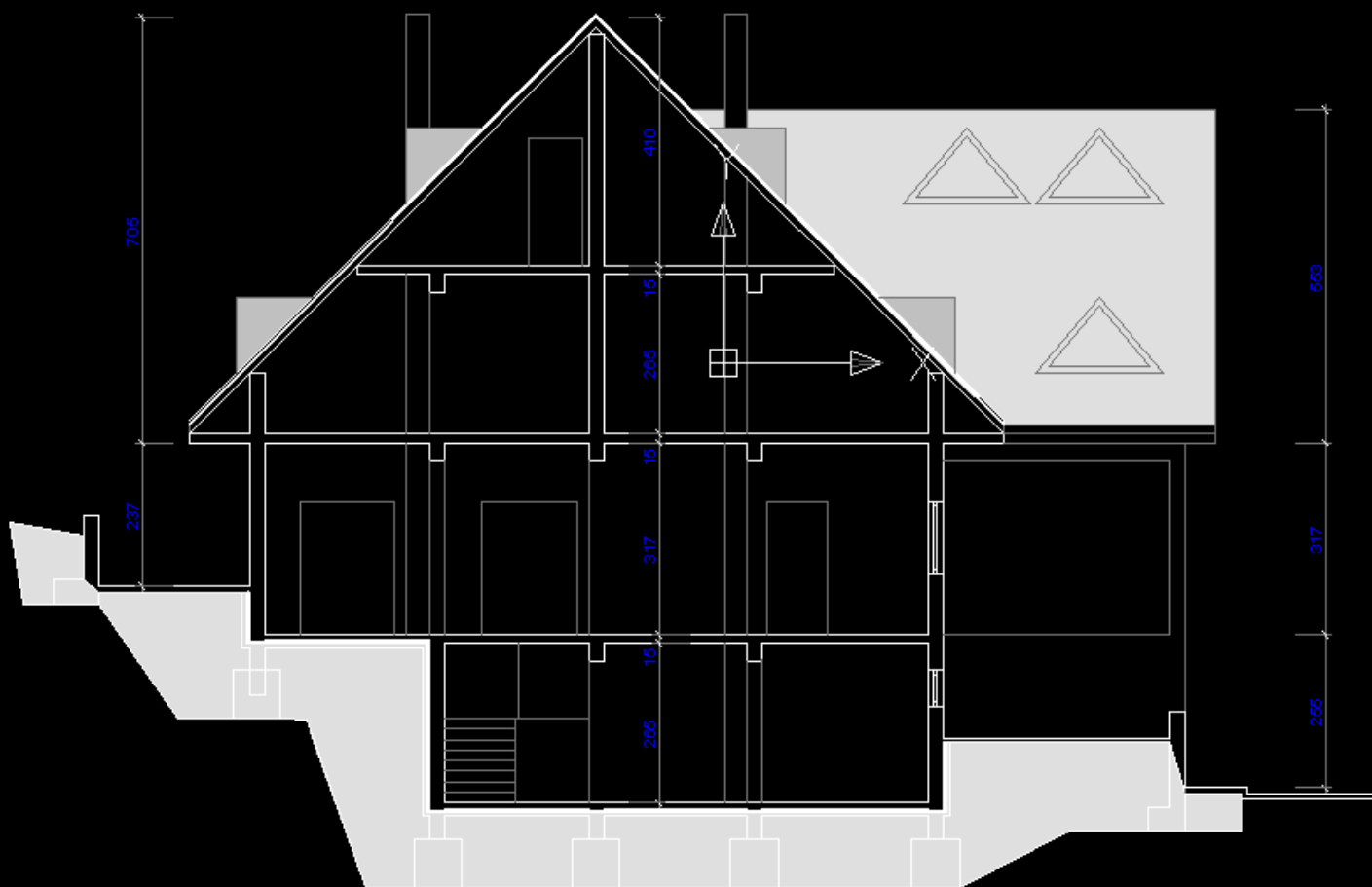
# Tloert potkrovlja



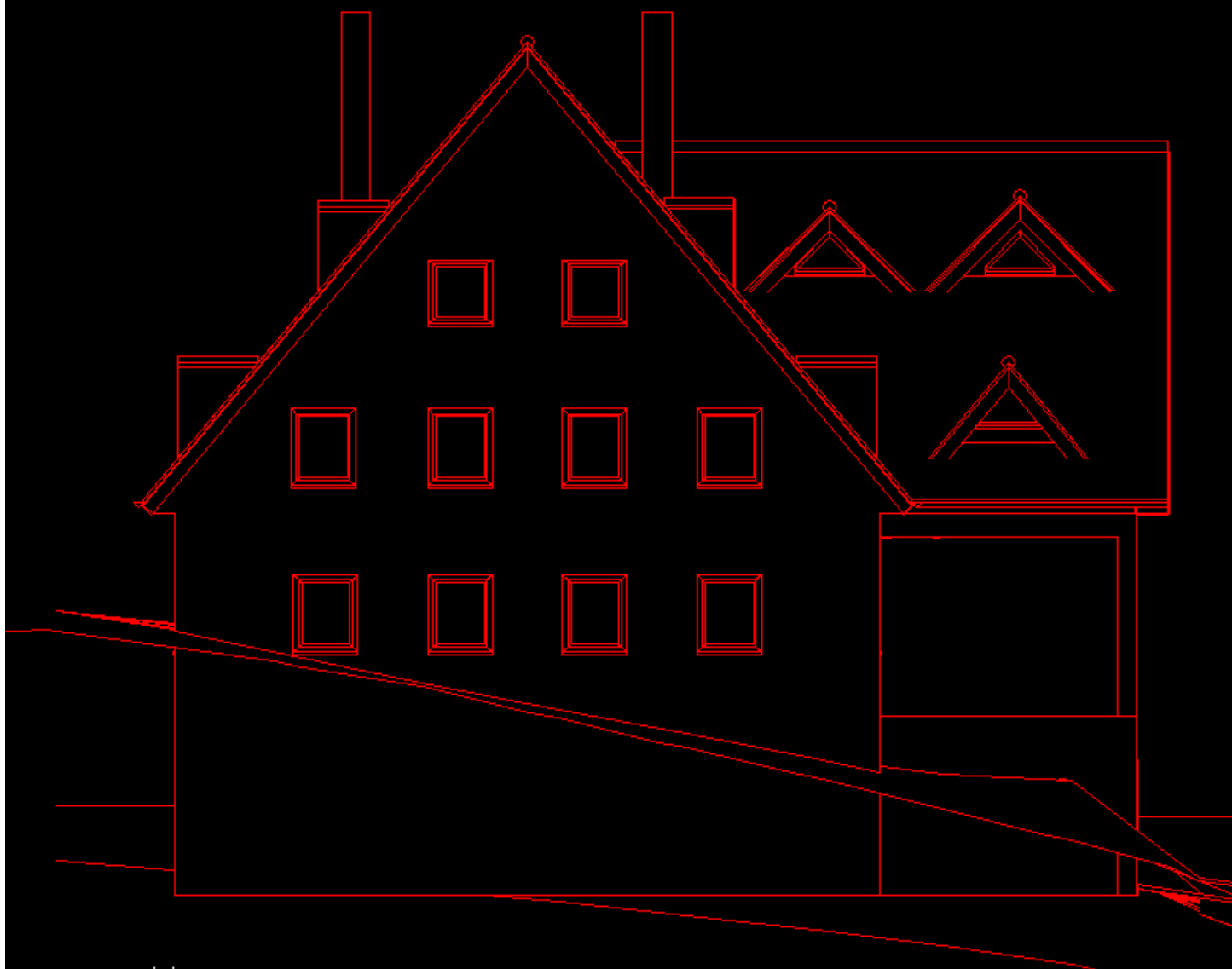
# Tlocrt krova



# Presjek

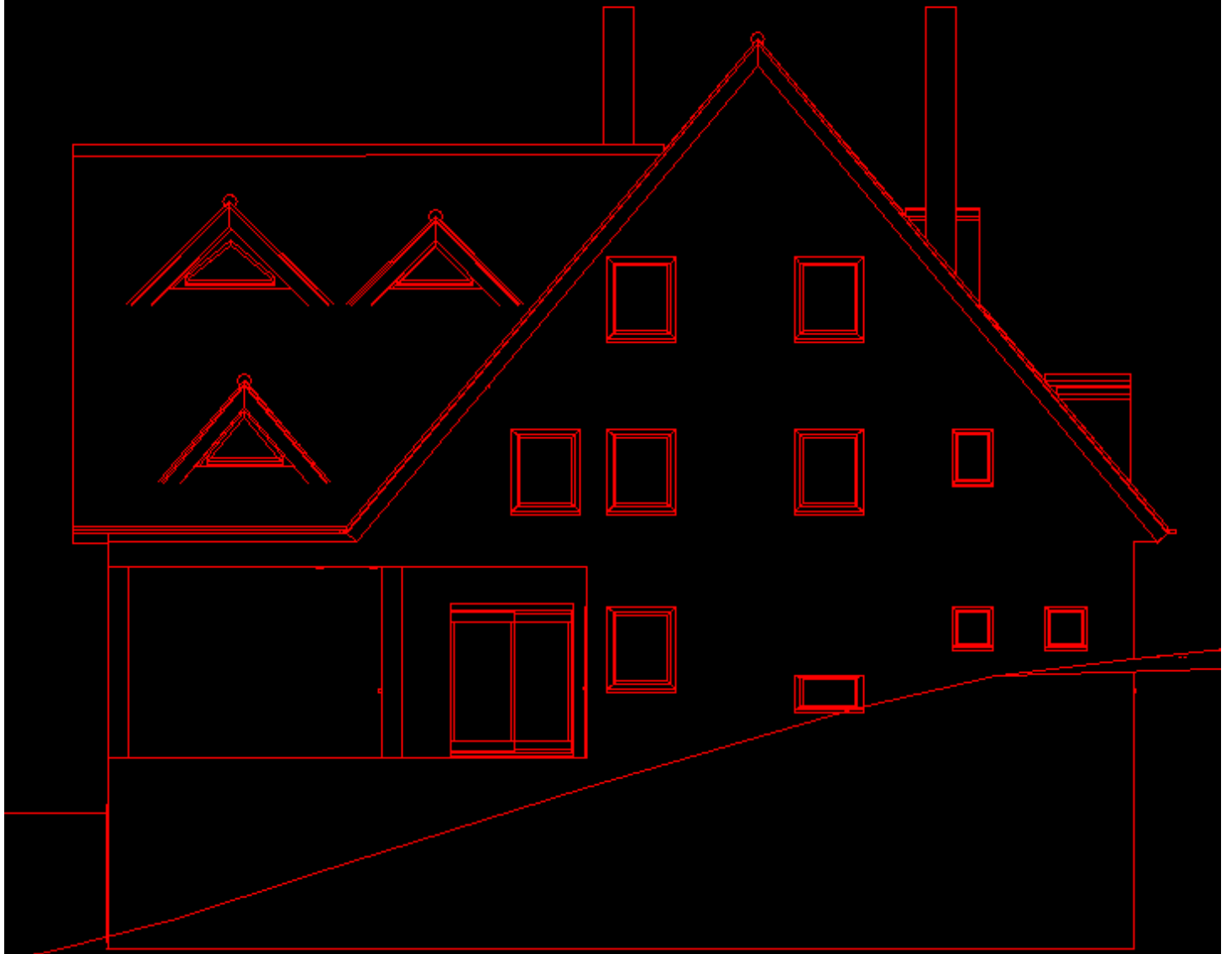


# Zapadno pročelje

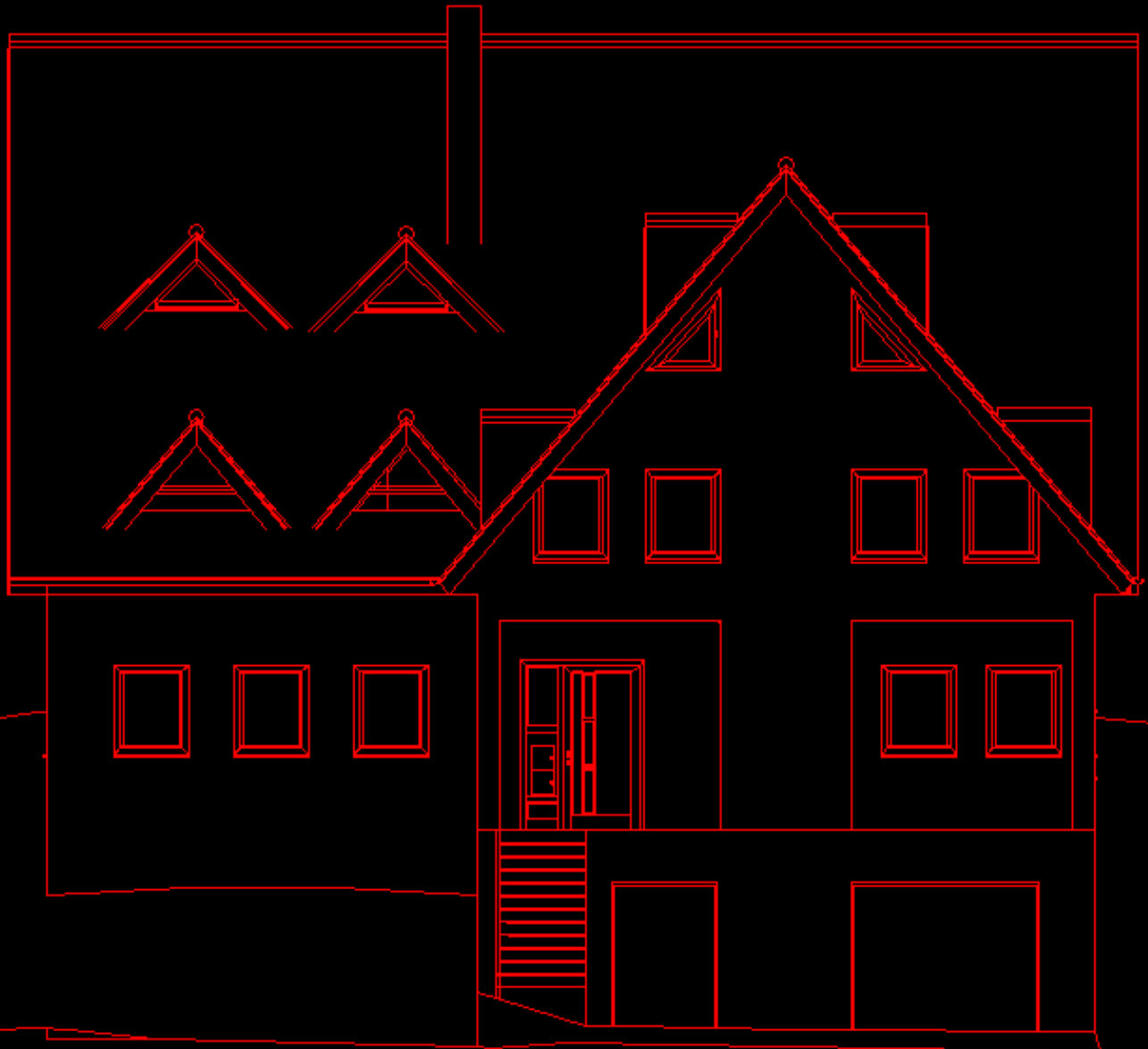




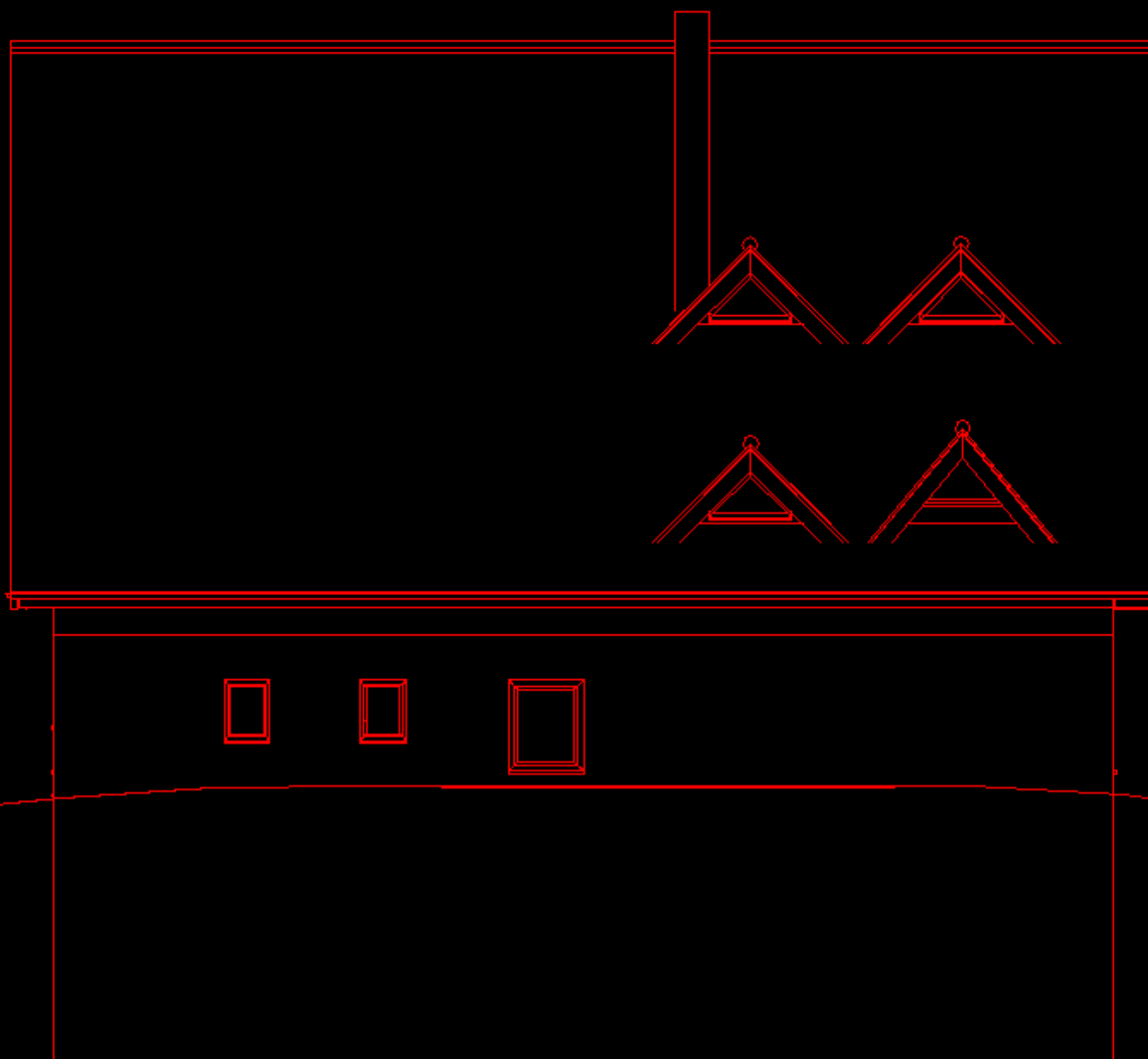
# Istočno pročelje



# Južno pročelje



# Sjeverno pročelje



# TEHNIČKI OPIS - arhitektura -

Na lokalitetu Blidinja, d. č. zem. 5666/1 k.o. Konjsko Bare predviđena je izgradnja planinarskog doma. Naručitelj ovog projekta je planinarsko društvo "Pločno".

Objekt će biti izveden kao slobodnostojeći, u četiri razine, i to suteren, prizemlje, kat i stambeno potkrovlje, a u skladu sa investitorovim zahtjevima i lokalitetom izgradnje (prilaz, strane svijeta, veličina parcele i dr.).

Slobodan prostor oko objekta (prilaz, zelenilo i sl.) biti će uređen po želji i mogućnostima investitora, i uređenje istog nije obuhvaćeno ovim projektom.

Postavka objekta na teren je u dogovoru s investitorom.

Parkiralište je osigurano u dvorištu, ispred objekta i u garaži, u razini sutereana.

## ARHITEKTONSKO RJEŠENJE :

*U skladu sa zahtjevima investitora projektirani su slijedeći sadržaji u objektu (raspored namještaja i opreme vidljiv je i na crtežima etaža):*

*suteren* Ukupne građevinske bruto površine od 158,20 m<sup>2</sup> i korisne neto (tlocrtne) površine od 135,50 m<sup>2</sup> u biti je jedna višenamjenska prostorija. S južne strane predviđen je ulaz i to preko garažnih i dvokrilnih vrata. Svijetla visina prostorija prizemlja je 265 cm od podne do stropne a.b. ploče. Pod je zaglađeni beton. Na sjevernom dijelu sutereana predviđene su unutarnje stepenice prema prizemlju, dok su na južnom predviđene vanjske stepenice s izlazom na ulaznu terasu.

*prizemlje :* Ukupne građevinske bruto površine od 141,20 m<sup>2</sup> + 54,50 m<sup>2</sup> (natkrivena terasa) i korisne neto (tlocrtne) površine svih prostorija od 120,90 m<sup>2</sup> (bez ulaznog podesta i terase uz južno pročelje) sastoji se od predulaza (recepcije) iz kojeg je moguće ući u poslovni prostor, hall koji je vezan na kuhinju s blagovaonicom, zahode i stepenišni trakt prema katu. Uz jugozapadno pročelje, nalazi se natkrivena vanjska terasa preko koje se vanjskim stepenicama ulazi u prizemlje. Sve prostorije su direktno ventilirane i osvijetljene putom vanjskih otvora (prozori i vrata). Svijetla visina prostorija prizemlja je 315 cm od podne do stropne a.b. ploče. Ukupna visina podova (parket ili kamen) je 10,0 cm, a u mokrim prostorijama (sanitarije, kuhinja) 9,50 cm –

*kat :* Prostor max. vanjskih gabarita 14,50 x 15,50 m sastoji se od hodnika (vezanog na unutarnje stepenice iz prizemlja), muške i ženske kupaonice i pet spavaćih soba. Ukupna bruto površina kata je 201,80 m<sup>2</sup>, a korisna neto površina iznosi 165,40m<sup>2</sup>. Sve prostorije su direktno osvijetljene i ventilirane putom vanjskih otvora (prozori), osim kupaonica koje se osvijetljavaju i ventiliraju umjetno.

*potkrovlje :* Ukupna bruto površina potkrovlja je 144,40 m<sup>2</sup>, a korisna neto površina iznosi 109,10 m<sup>2</sup>. Sastoji se od predsoblja (vezanog na unutarnje stepenice iz kata), muških i ženskih sanitarija i pet soba. Sve prostorije su

direktno osvijetljene i ventilirane putom vanjskih otvora (prozori), osim sanitarija koje se osvijetljavaju i ventiliraju umjetno.

Ukupna bruto površina objekta je 645,60 m<sup>2</sup>, a neto (tlocrtna) 530,90 m<sup>2</sup> + 54,50 m<sup>2</sup> (ulazni podest i terasa).

*Svi ostali građevinski parametri (visina, dužina, širina, površina, završna obrada, konstrukcija i sl.) vidljivi su na crtežima u projektu (tlocrti, presjek), ili su pak opisani na slijedećim listovima.*

**krov :** Projektiran je kao četverovodni (vidi tlocrte i presjek) sa drvenom nosivom konstrukcijom (stambeno potkrovlje). Nagib je 45 °.

**dimnjaci :** Na objektu su izvedena dva dimnjaka (prizemlje, kuhinja i blagovaonica). Promjer i mjesto ugradnje vidljivo je iz projekta, a princip izvedbe je iz gotovih građevinskih elemenata po uputama proizvođača.

**VANJSKA OBRADA :** Sve vanjske površine zidova obložene su kamenim klesancima u cem. Mortu debljine 15,0 cm ispod kojih je toplinska izolacija STIROPOR debljine 5,0 cm sa fasadnim ljepilom i mrežicom.

Završni krovni pokrov je profilirani lim crvene boje.

Streha krova je profilirani prepust ab ploče (vijenac) i završno je obrađena kao i pročelja, tj. kamenim klesancima.

Svi limarski elementi (oluci, opšav dimnjaka, ozraka i sl.) su od pocinčanog lima, po želji i mogućnostima investitora.

Prilazi, staze i terasa oko objekta imaju kao podlogu nabijeni beton debljine 5 do 8 cm, a završni sloj su kamene ploče nepravilnog oblika položene u cem. mort.

**UNUTARNJA OBRADA :** Svi unutarnji zidovi su strojno žbukani vapneno-gipsanom žbukom VG 10 F min. debljine 2 cm (proizvođač *Samoborka*). U dijelu kuhinje i sanitarijama kuće zidovi su obloženi keramičkim pločicama do visine od 2.0 m ili 1.6 m (po želji investitora), dok je ostatak iznad njih do stropa žbukan i bojen disperzivnom bojom u nijansi po želji investitora. Svi stropovi su žbukani i završno bojeni kao i zidovi.

U svim stambenim prostorijama predviđen je parket kao završni podni sloj, dok je u kuhinji, sanitarijama, stubama i hodnicima to ili keramičke pločice ili kamen mramor, po želji investitora. U prostorijama suterena pod je zaglađeni beton.

Svi unutarnji otvori (vrata) su od furniranog drveta dok su svi vanjski otvori (prozori i vrata) od smrekovog drveta sa duplim termoizolirajućim staklom 4 + 12 + 4 mm s griljama, tvornički zaštitno i završno bojeni.

## INSTALACIJE :

*Vodovodne instalacije* - snabdijevanje objekta vodom je iz obližnjeg vrela, odakle se voda dovodi pumpama u cisternu iznad objekta te se prirodnom padom vraća u objekt. Cijevi su vođene ispod podne a.b. ploče do mjesta vertikalnog voda, a horizontalni vodovi (razvod cijevi) usječeni su u zidove i dovedeni do potrošača (sanitarije, kuhinja, vrt). Svi vodovi su izolirani i osigurani propusnim ventilima.

*Instalacije kanalizacije* - sve fekalne i otpadne vode odvođe se kolektor, da bi se zatim ispustile u okoliš.

Na glavne vertikalne sabirne cijevi u objektu priključene su horizontalne supotrošačke, a sve zajedno "odvedene" su do vanjskih sabirnih okna, koji su pak direktno priključeni kolektor.

Sabirna okna su zasebna za fekalne i zasebna za otpadne vode, dok se oborinske vode, ako se ne koriste za piće, mogu priključiti na sabirno okno od otpadnih voda. Iste se sa krova odvođe pomoću horizontalnih i vertikalnih oluka.

*Elektro instalacije* - priključak objekta je na postojeću lokalnu elektro mrežu, podzemnim putem, u suradnji sa nadležnim el. poduzećem. Unutarnji vodiči el. napona postavljeni su u plastične fleksibilne cijevi prije betoniranja horizontalnih konstruktivnih elemenata objekta. Zidni razvod pričvršćen je na zid obujmicama ispod unutarnje žbuke. Razvodne kutije postavljene su neposredno prije izrade finalnog sloja žbuke

*Instalacije centralnog grijanja* - za sada nisu predviđene projektom.

Svi primijenjeni materijali za izvedbu objekta, prema termodinamičkom proračunu, zadovoljavaju propise i standarde o toplotnoj stabilnosti građevinskih objekata odgovarajućoj klimatskoj zoni.

DAMIR LONČAR dipl. ing. građ.